

SCHODÍKY DO BAZÉNA 91 AŽ 107CM, A000085



BEZPEČNOSTNÉ UPOZORNENIA:

- Vždy majte pod dohľadom deti a osoby so zdravotným postihnutím.
- Vždy pomáhajte deťom pri používaní schodíkov, aby sa zabránilo pádom a závažným poraneniam.
- Nikdy sa nepotápajte ani neskáče z týchto schodíkov.
- Schodíky umiestnite na rovine a na pevnom podklade.
- Na schodíkoch môže byť len jedna osoba.
- Maximálne zaťaženie schodíkov je 136kg. Spĺňa požiadavky normy EN16582 na pevnosť.
- Pri výstupe aj zostupe po schodíkoch buďte vždy otočený rebríku čelom.
- Vyberte bezpečnostný rebrík, keď nepoužívate bazén.
- Neplávajte pod a za schodíkmi.
- Skontrolujte všetky skrutky a matice, aby ste zabezpečili stabilné schodíky.
- Ak sa kúpete v noci, používajte umelé osvetlenie schodíkov, bazéna aj chodníkov.
- Montáž a demontáž len dospelou osobou.
- Tieto schodíky sú navrhnuté a vyrobené pre určitú výšku steny bazéna. Nepoužívajte ich s inými bazénmi.
- Nedodržanie pokynov na údržbu a bezpečnostných upozornení môže mať za následok nepriaznivé účinky na zdravie, alebo zranenie, a to najmä deťom.
- Používajte tieto schodíky len na účely opísané v tejto príručke.

Nedodržanie týchto výstrah môže mať za následok zlomeninu, zachytenie, ochrnutie, utopenie alebo iné závažné poranenie.

Tieto bezpečnostné pokyny, upozornenia a predpisy, ktoré sú súčasťou tohto návodu, predstavujú niektoré bežné riziká zariadení na vodnú rekreáciu ale nepopisujú všetky riziká a nebezpečenstvá. Používajte zdravý rozum a dobrý úsudok, keď používate bazény a ich príslušenstvo.

MONTÁŽ

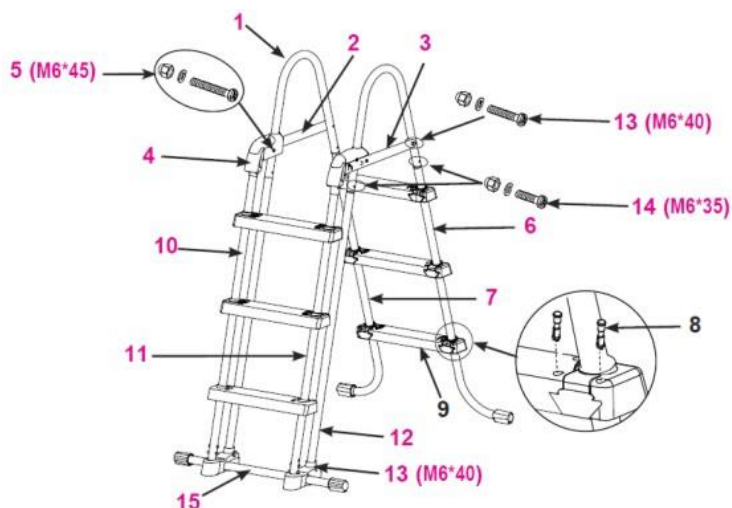
Dôležité!

Je veľmi dôležité správne určiť pred začiatkom montáže dané časti zariadenia. Hoci niektoré súčiastky vyzerajú podobne, nie sú vždy vzájomne zameniteľné. Vid' zoznam súčiastok.

Pred montážou vášho produktu si skontrolujte obsah a zoznámte sa so všetkými dielmi.

Poznámka: Schéma je určená len pre ilustračné účely. Výrobok sa môže líšiť.

1-	Zábradlie U	2ks
2-	Rozpera	1ks
3-	Rozpera s uzamykaním	1ks
4-	Klipsňa	2ks
5-	Skrutka, matica, podložka	3ks
6-	Bočná noha A1	1ks
7-	Bočná noha B1	1ks
8-	Kolíky	26ks
9-	Stupienok	6ks



10-	Rameno rebríka A2	1ks
11-	Rameno rebríka B2	1ks
12-	Noha C	2ks
13-	Skrutka, matica, podložka	5ks
14-	Skrutka, matica, podložka	5ks
15-	Oporná základňa	1ks

Predpokladaná doba montáže je 30-60 minút. Doba montáže je len orientačná a môže sa líšiť od individuálnych skúseností.

Požadované nástroje: jeden krížový skrutkovač a jedny kliešte alebo malý nastaviteľný kľúč.

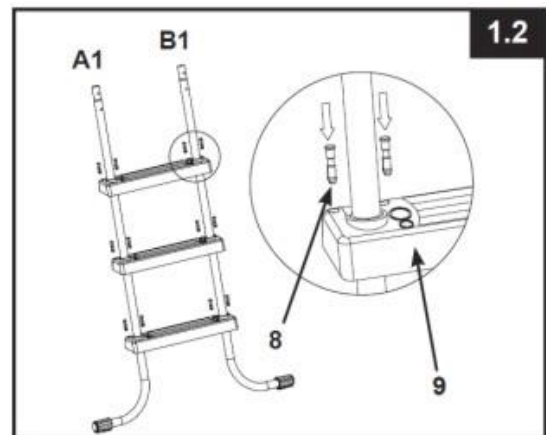
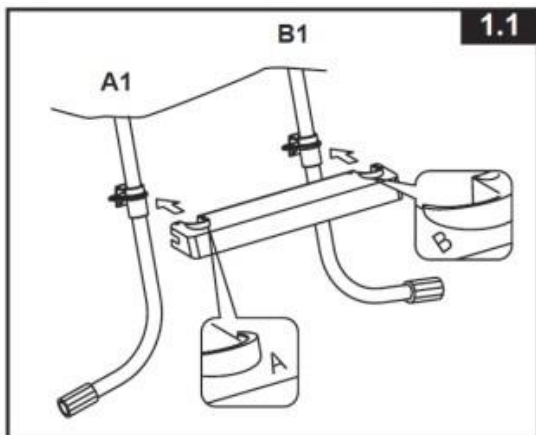
Dôležité: Nedoťahujte úplne upevňovacie prvky až do poslednej montážnej operácie.

1. Montáž rebríka na strane bazéna:

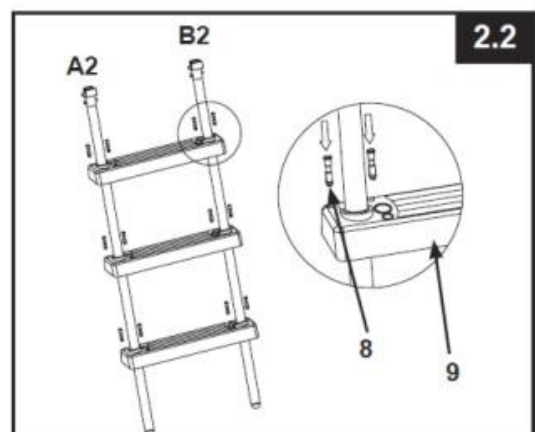
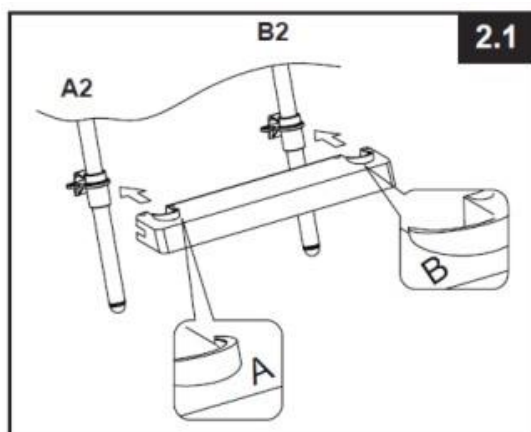
Bočné nohy schodíkov majú montážne príslušenstvo nainštalované už v o výrobe. Stupienok (9) vložte do upínacieho zariadenia v smere šípky na zadnej časti montážneho držáka s hornou stranou stupienka. Uistite sa, že zadná časť stupienka je v jednej rovine so závesom, inak stupienok bude nainštalovaný hore nohami.

Dôležité: Pred montážou stupienkov sa uistite, že ohnutie nôh smeruje von.

Kolíky (8) vtačte do otvorov, aby ste zaistili stupienky.

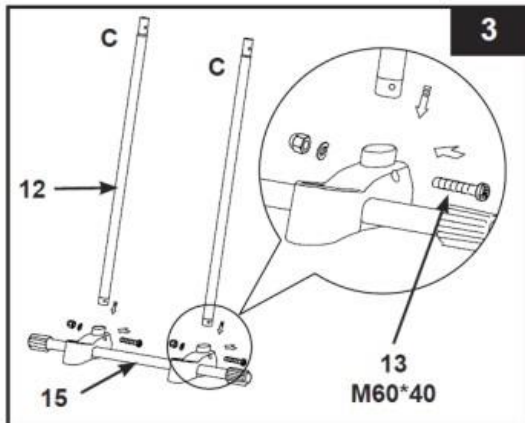


2. Montáž rebríka na vonkajšej strane:



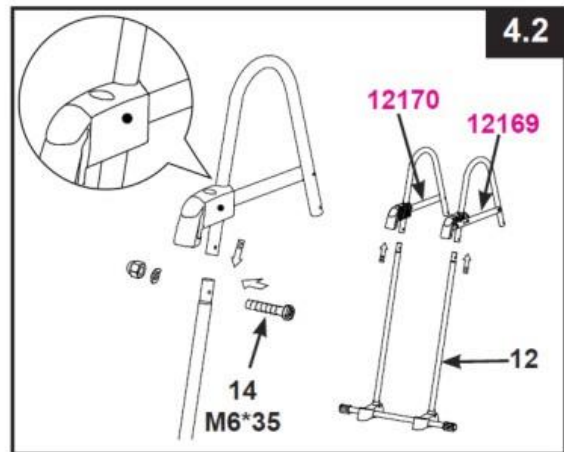
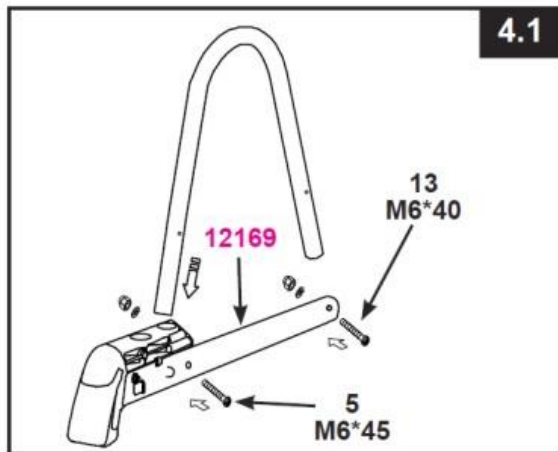
Dôležité: Zatlačte kolíky (8) do otvorov zaistujúcich stupienky. Uistite sa, že všetky stupienky sú bezpečne zaistené.

3. Montáž opornej základne a nôh C:



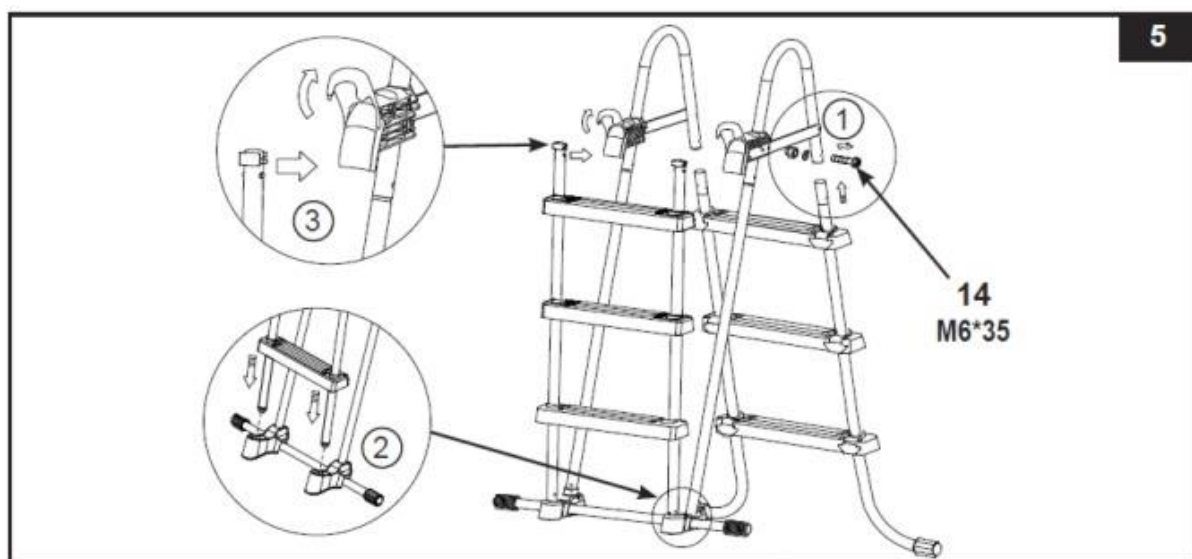
4. Montáž zábradlia U:

Dôležité: Uistite sa, že rozpera s uzamykaním (3) smeruje von na pravej strane.



5. Montáž rebríkov a zábradlia:

Dôležité: Uistite sa, že všetky kolíky sú bezpečne zaistené.

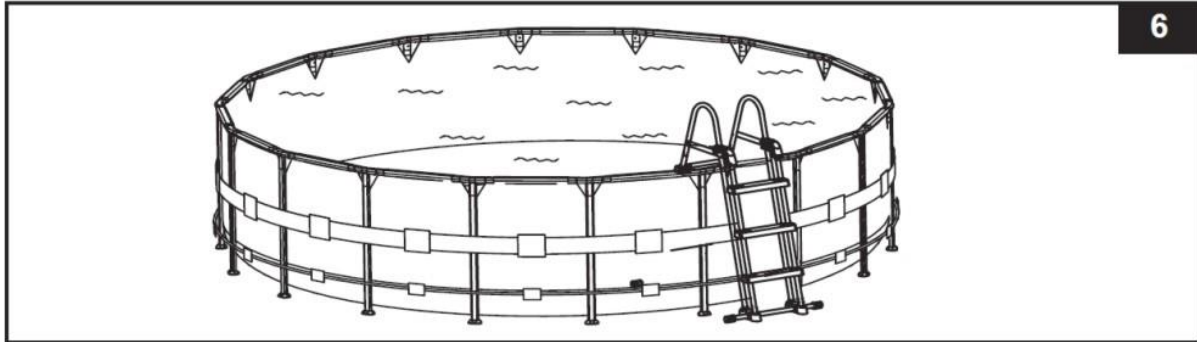


6. Údržba:

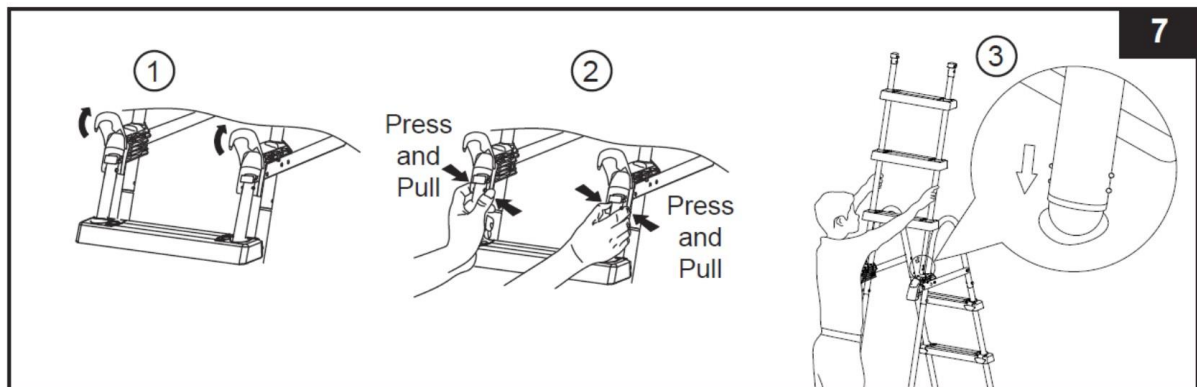
Pravidelne kontrolujte všetky matice, skrutky a montážne úchyty stupienkov, aby všetky diely boli riadne zabezpečené a rebrík bol stabilný.

7. Pred použitím rebríka:

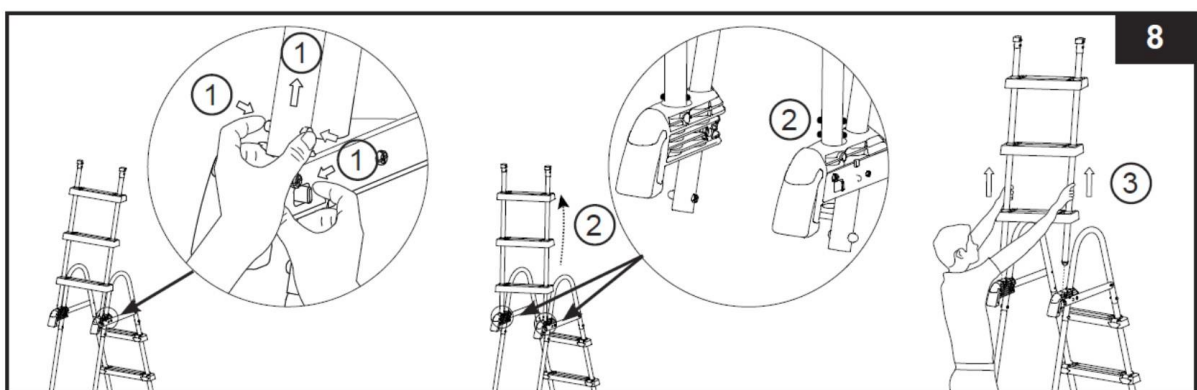
Všetky súčiastky a spojovacie prvky pevne dotiahnite a zatlačte, aby boli schodíky stabilné. Schodíky vložte do bazéna tak, že bočný odstrániteľný rebrík je mimo bazéna.



8. Po použití rebríka:



9. Odstránenie rebríka zo zaistenej polohy:



- Pravou rukou potiahnite a podržte západku smerom k sebe a súčasne ľavou rukou stlačte biele vyčnievajúce tlačidlá a zdvihnite nohu.
- Uistite sa, že noha nevkĺzne späť do dutinka a rýchlo vytiahnite vyberateľný rebrík so svojej zabezpečenej polohy.
- Pozri krok 5 pre opätovné uchytenie odnímateľného rebríka.

Dlhodobé skladovanie – zazimovanie:

1. Odstráňte odnímateľný rebrík, pozri obrázok 7.
2. Odstráňte schodíky z bazéna a uistite sa, že pred skladovaním dôkladne uschnú.
3. Schodíky a jeho všetky časti skladujte v interiéri na bezpečnom a suchom mieste pri teplote 0°C až 40°C.
4. Uistite sa, že schodíky a všetky komponenty sú uložené na bezpečnom mieste mimo dosahu detí.

Upozornenie: Keď sa schodíky nepoužívajú, je potrebné ich mať bezpečne uložené. Odstráňte odnímateľný rebrík, pokiaľ nie je bazén používaný. Odnímateľný rebrík uložte na bezpečnom mieste mimo dosahu detí.

VŠEOBECNÁ BEZPEČNOSŤ PRI VODE:

Vodná rekreácia je zábavná a terapeutická. Avšak znamená riziká spojené so zraneniami a smrťou. Ak chcete znížiť riziko zranení, prečítajte a dodržiavajte všetky bezpečnostné pokyny, varovania a odporúčania. Pamätajte, že pokyny, upozornenia a výstrahy obsiahnuté v návode na použitie nepokrývajú všetky riziká a nebezpečenstvá spojené s pobytom pri bazéne.

Zoznámte sa s ďalšími všeobecnými bezpečnostnými pokynmi:

- Požadovaný neustály dohľad. Príslušný dospelý človek by mal byť menovaný ako „záchranca“ alebo „vodný strážca“, najmä keď sú deti v blízkosti bazéna.
- Naučte sa plávať.
- Urobte si čas a naučte sa poskytovať prvú pomoc.
- Poučte každého, kto dohliada na užívateľov bazéna o používaní ochranných pomôcok, ako sú zamknuté dvere, závory...
- Poučte všetkých používateľov bazéna vrátane detí, čo dobiť v prípade núdze.
- Vždy používajte zdravý rozum a dobrý úsudok, keď používate bazén.
- Dozor, dozor, dozor!

DODÁVA:

Rebiop, s.r.o., Zlaté Moravce